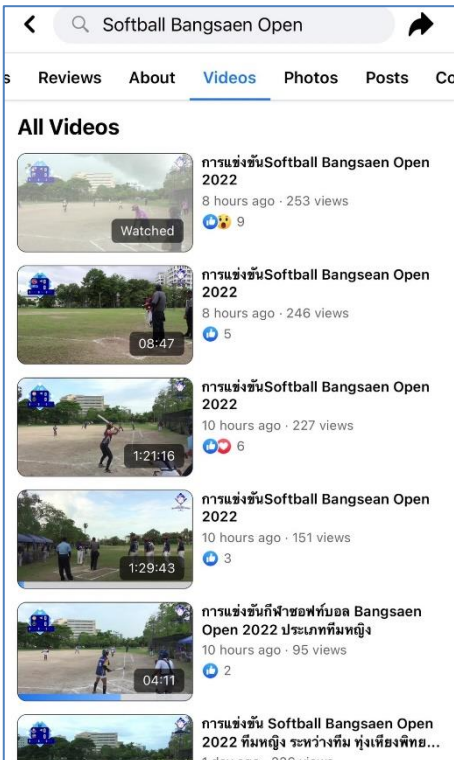




รายงานผลการดำเนินงาน

โครงการ การให้บริการวิทยาศาสตร์การกีฬาสำหรับนักกีฬาในการแข่งขันกีฬาระดับต่างๆ
กิจกรรม “การฝึกทักษะและเตรียมความพร้อมสำหรับงานด้านสื่อสารมวลชนทางกีฬา
ของศูนย์ปฏิบัติการ BUU House” (ในการแข่งขัน Softball Bangsaen Open ครั้งที่ ๑๔)



ระหว่างวันที่ ๒๐ - ๒๒ พฤษภาคม พ.ศ. ๒๕๖๕
ณ สนามชมพูนันทิพย์ มหาวิทยาลัยบูรพา



รายงานผลการดำเนินงาน

โครงการ การให้บริการวิทยาศาสตร์การกีฬาสำหรับนักกีฬาในการแข่งขันกีฬาระดับต่างๆ
กิจกรรม “การฝึกทักษะและเตรียมความพร้อมสำหรับผู้ปฏิบัติงานด้านสื่อสารมวลชนทางกีฬา
ของศูนย์ปฏิบัติการ BUU House” (ในการแข่งขัน Softball Bangsaen Open ครั้งที่ ๑๔)
คณะวิทยาศาสตร์การกีฬา มหาวิทยาลัยบูรพา
ประจำปีงบประมาณ ๒๕๖๕

๑. ชื่อโครงการ

โครงการ การให้บริการวิทยาศาสตร์การกีฬาสำหรับนักกีฬาในการแข่งขันกีฬาระดับต่างๆ
กิจกรรม “การฝึกทักษะและเตรียมความพร้อมสำหรับผู้ปฏิบัติงานด้านสื่อสารมวลชนทางกีฬาของศูนย์
ปฏิบัติการ BUU House” (ในการแข่งขัน Softball Bangsaen Open ครั้งที่ ๑๔)

๒. ที่ปรึกษาโครงการ

- | | |
|--|----------------------------|
| ๑) ผู้ช่วยศาสตราจารย์ ดร.นฤพนธ์ วงศ์จตุรภัทร | คณบดีคณะวิทยาศาสตร์การกีฬา |
| ๒) ผู้ช่วยศาสตราจารย์ ดร.รังสฤษฏ์ จำเริญ | รองคณบดีฝ่ายพัฒนานิสิตฯ |

๓. ผู้รับผิดชอบโครงการ

- ๑) ผู้ช่วยศาสตราจารย์ ดร.สรลีส สนธิจันทร์
- ๒) ผู้ช่วยศาสตราจารย์ ดร.วิรัตน์ สนธิจันทร์
- ๓) ดร.วัชชริน ผดุงรัชดากิจ
- ๔) ฝ่ายพัฒนานิสิตและศิษย์เก่าสัมพันธ์

๕. ความสอดคล้องกับแผนปฏิบัติงานในการจัดโครงการ/กิจกรรม

- ในแผนปฏิบัติงาน นอกแผนปฏิบัติงาน

๖. ความต่อเนื่องของโครงการ/กิจกรรม

- โครงการต่อเนื่อง โครงการใหม่

๗. ประเภทโครงการ/กิจกรรม

- ด้านส่งเสริมคุณลักษณะบัณฑิตที่พึงประสงค์ (เลือกได้มากกว่า ๑ ข้อ)
- ด้านการใฝ่รู้และสามารถที่จะเรียนรู้ได้ด้วยตนเองตลอดชีวิต
 - ด้านความสามารถใช้ภาษาเพื่อการสื่อสาร
 - ด้านคุณธรรมและจริยธรรมในตน วิชาชีพ และสังคม
 - สามารถทำงานร่วมกับผู้อื่นได้อย่างสร้างสรรค์
 - ด้านความรู้ ความสามารถอย่างลึกซึ้งตามสาขาวิชาชีพ
 - ด้านคุณลักษณะการเป็นผู้นำและมีโลกทัศน์ที่กว้างไกล

- ด้านสมรรถภาพและสุขภาพที่ดีทั้งกายและจิตใจ
- ด้านการมีจิตสาธารณะ รับผิดชอบต่อการรักษาสมดุลของสังคม สิ่งแวดล้อม
- การเคารพทรัพย์สินทางปัญญาและตระหนักในสิทธิมนุษยชน
- ด้านศักยภาพการใช้ปัญญา เพื่อคิดแก้ไขปัญหาได้อย่างสร้างสรรค์
- ด้านทักษะการใช้เทคโนโลยีสารสนเทศ
- ด้านสุนทรียารมณ์ ตระหนักในคุณค่าของวัฒนธรรมที่หลากหลายและดำรงรักษาไว้ซึ่งวัฒนธรรมไทย
- ด้านกีฬา/ส่งเสริมสุขภาพ
- ด้านวิชาการ
- ด้านทำนุบำรุงศิลปะและวัฒนธรรม
- ด้านบำเพ็ญประโยชน์/รักษาสิ่งแวดล้อม
- ด้านบริการวิชาการ
- อื่นๆ ระบุ

๘. ตอบสนองต่อการพัฒนานิสิตภายใต้กรอบ TQF (เลือกได้มากกว่า ๑ ข้อ)

- ด้านคุณธรรม จริยธรรม (การพัฒนาลักษณะนิสัยประพฤติดี มีความรับผิดชอบต่อตนเองและส่วนรวม)
- ด้านความรู้ (ความรู้บนพื้นฐานข้อเท็จจริงเข้าใจหลักการ แนวคิด ทฤษฎี)
- ด้านทักษะทางปัญญา (ประยุกต์ความรู้ แนวคิด หลักการ เพื่อใช้คิดเพื่อการแก้ปัญหาอย่างสร้างสรรค์)
- ด้านทักษะความสัมพันธ์ระหว่างบุคคลและความรับผิดชอบ
(สามารถทำงานเป็นทีม มีภาวะผู้นำ รู้จักวางแผนและรับผิดชอบการเรียนรู้ของตนเอง)
- ด้านทักษะการวิเคราะห์เชิงตัวเลข การสื่อสาร และการใช้เทคโนโลยีสารสนเทศ
(สามารถสื่อสารได้อย่างมีประสิทธิภาพสามารถใช้เทคโนโลยีสารสนเทศใช้เทคนิคพื้นฐานทางคณิตศาสตร์สถิติ)

๙. ความสอดคล้องกับแผนยุทธศาสตร์ของคณะวิทยาศาสตร์การกีฬา

- ยุทธศาสตร์ที่ ๑ : การผลิตบัณฑิต
- ยุทธศาสตร์ที่ ๒ : การพัฒนาคุณภาพการวิจัยและการบริการวิชาการ
- ยุทธศาสตร์ที่ ๓ : การพัฒนาศักยภาพของบุคลากร
- ยุทธศาสตร์ที่ ๔ : การมีส่วนร่วมและการรับผิดชอบต่อสังคม
- ยุทธศาสตร์ที่ ๕ : การพัฒนาประสิทธิภาพการบริหารจัดการภายใน

๑๐. หลักการและเหตุผลของโครงการ

การสื่อสารเป็นสิ่งสำคัญอย่างยิ่งของคนในสังคม โดยเฉพาะการสื่อสารไปสู่คนจำนวนมาก โดยอาศัยสื่อชนิดต่างๆ เป็นช่องทางการสื่อสาร ไม่ว่าจะเป็นสื่อสิ่งพิมพ์ หรือสื่ออิเล็กทรอนิกส์ ด้วยความก้าวหน้าทางเทคโนโลยีที่พัฒนาอย่างต่อเนื่องในปัจจุบันจึงได้มีการนำเครื่องมือ อุปกรณ์ที่มีความทันสมัยมาใช้กับการสื่อสารมวลชนอย่างกว้างขวาง ทั้งระบบการพิมพ์ที่ทันสมัย การถ่ายทอดสดการแข่งขันกีฬา เว็บไซต์ทางกีฬาที่มีการเผยแพร่ข้อมูลอย่างกว้างขวางทั้งรูปแบบที่เป็นข้อความ และมัลติมีเดีย ดังนั้น การเรียนการสอนจึงเน้นนิสิตเป็นศูนย์กลางในการเรียนรู้ เพื่อให้ นิสิตได้เกิดความรู้ เข้าใจ สามารถนำไปประยุกต์ใช้ในการปฏิบัติงานจริง ตามพระราชบัญญัติการศึกษาแห่งชาติ พ.ศ. ๒๕๕๒ ซึ่งกำหนดให้ยึดหลักผู้เรียนทุกคนมีความสามารถเรียนรู้และพัฒนาตนเองได้ และถือว่าผู้เรียนมีความสำคัญที่สุด กระบวนการจัดการศึกษาต้องส่งเสริมให้ผู้เรียนสามารถพัฒนาตามธรรมชาติและเต็มตามศักยภาพ เพื่อเป็นการส่งเสริม พัฒนาการเรียนรู้ของนิสิต อีกทั้งโลกการทำงานในปัจจุบันได้ปรับเปลี่ยนจากการทำงานที่ใช้บุคคลที่มีองค์ความรู้เดียวกันทักษะเดียวกันและทำงานในสายงานเดียวกัน จำเป็นต้องปรับตัวให้ทันต่อการเปลี่ยนแปลง โดยต้องจัดการศึกษาให้ทันกับสถานการณ์โลกที่เต็มไปด้วยความรู้และข้อมูลที่เพิ่มขึ้น รวมทั้งต้องวางแผนและพัฒนาคน

ของประเทศให้ก้าวทันต่อกระแสอาชีพในปัจจุบันและแนวโน้มการเปลี่ยนแปลงที่จะเกิดขึ้นในอนาคตศตวรรษที่ ๒๑

การจัดการศึกษาในศตวรรษที่ ๒๑ จึงมุ่งเน้นไปที่การเตรียมคนออกไปเป็นคนที่ใช้ความรู้ (knowledge worker) และเป็นคนพร้อมเรียนรู้ (learning person) ไม่ว่าจะประกอบอาชีพใด การศึกษาในศตวรรษที่ ๒๑ ต้องเตรียมคนให้พร้อมที่จะไปเผชิญการเปลี่ยนแปลงที่รวดเร็ว รุนแรง พลิกผัน และคาดไม่ถึง คนยุคใหม่จึงต้องมีทักษะสูงในการเรียนรู้และปรับตัว มีความสามารถสูงในการยืดหยุ่นและปรับตัวเพื่อบรรลุเป้าหมายและคุณค่า นอกจากต้องเผชิญการเปลี่ยนแปลงแล้ว การทำงานในอนาคตยังเผชิญภาวะที่มีทรัพยากรจำกัด ตั้งแต่เวลา และทรัพยากรอื่นๆ การหาทางออกในการแก้ไขปัญหาจากการทำงาน ซึ่งจะทำให้เกิดการเรียนรู้สูงสุด ยิ่งโครงการมีความยากและซับซ้อนมากเพียงใด ผู้ปฏิบัติงานก็มีโอกาสใช้และเรียนรู้ทักษะด้านความยืดหยุ่นและปรับตัวมากเพียงนั้น

คณะวิทยาศาสตร์การกีฬา มหาวิทยาลัยบูรพา ซึ่งมุ่งผลิตบัณฑิตให้มีความรู้ความเชี่ยวชาญในสาขาวิชาที่เรียน ได้เห็นความสำคัญของการส่งเสริมและพัฒนาให้นิสิตมีทักษะความรู้และความสามารถทางวิชาชีพของตนเองตามแนวทางทักษะการเรียนรู้ในศตวรรษที่ ๒๑ เพื่อให้บัณฑิตที่จบออกไปเป็นบัณฑิตสามารถทำงานได้อย่างมีประสิทธิภาพ มีภูมิคุ้มกันที่จำเป็นในการทำงานอนาคต และทันต่อการเปลี่ยนแปลงของสังคมโลกภายนอก จึงเห็นความสำคัญในการเตรียมความพร้อมบัณฑิตให้สำเร็จการศึกษาออกไปอย่างมีคุณภาพ ซึ่งนอกเหนือจากองค์ความรู้ภายในห้องเรียนแล้ว การฝึกภาคปฏิบัติจากประสบการณ์จริง จะช่วยให้นิสิตได้รับความรู้และประสบการณ์ที่สำคัญเป็นอย่างยิ่ง ซึ่งคณะฯ ได้ได้กำหนดให้มีการดำเนินงานของศูนย์ปฏิบัติการ BUU House ในการนำองค์ความรู้จากห้องเรียนมาประยุกต์ใช้ในการฝึกทักษะและเสริมสร้างประสบการณ์ทางวิชาชีพให้กับนิสิตทุกสาขาวิชาจากการฝึกปฏิบัติงานจริง โดยมีการดำเนินงานมาอย่างต่อเนื่อง อาทิเช่น การให้บริการด้านวิทยาศาสตร์การกีฬาสำหรับนักกีฬามหาวิทยาลัยบูรพาในการแข่งขันกีฬามหาวิทยาลัยแห่งประเทศไทย (รอบคัดเลือกและรอบมหกรรม) กีฬาบุคลากรฯ การให้บริการด้านวิทยาศาสตร์การกีฬาสำหรับนักกีฬาจังหวัดชลบุรี ในการแข่งขันกีฬาแห่งชาติ กีฬาเยาวชนแห่งชาติ และกีฬาคนพิการแห่งชาติ รวมทั้งการให้บริการกับสมาคมกีฬาต่างๆ

ดังนั้น เพื่อให้บรรลุพันธกิจและเป้าหมายในการดำเนินงานด้านผลิตบัณฑิตที่มีคุณภาพและด้านการมีส่วนร่วมในการให้บริการวิชาการแก่สังคม คณะวิทยาศาสตร์การกีฬา จึงได้กำหนดให้มีการจัดโครงการให้บริการวิทยาศาสตร์การกีฬาสำหรับนักกีฬาในการแข่งขันกีฬาระดับต่างๆ กิจกรรม “การฝึกทักษะและเตรียมความพร้อมสำหรับผู้ปฏิบัติงานด้านสื่อสารมวลชนทางกีฬาของศูนย์ปฏิบัติการ BUU House” (ในการแข่งขัน Softball Bangsaen Open ครั้งที่ ๑๔) เพื่อเตรียมความพร้อมสำหรับผู้ปฏิบัติงานด้านสื่อสารมวลชนทางกีฬาของศูนย์ปฏิบัติการ BUU House ให้สามารถปฏิบัติงานได้อย่างมีประสิทธิภาพ และเป็นแหล่งฝึกทักษะและพัฒนาประสบการณ์วิชาชีพของนิสิตจากการปฏิบัติงานจริงในการนำศาสตร์องค์ความรู้ด้านสื่อสารมวลชนทางกีฬา มาประยุกต์ใช้ในการส่งเสริมและพัฒนาศักยภาพของตัวนิสิต เช่น การรายงานและ การเขียนข่าวกีฬา การถ่ายภาพทางกีฬา

๑๑. วัตถุประสงค์ของโครงการ

- ๑) เพื่อเตรียมความพร้อมสำหรับผู้ปฏิบัติงานด้านสื่อสารมวลชนทางกีฬาของศูนย์ปฏิบัติการ BUU House ให้สามารถปฏิบัติงานได้อย่างมีประสิทธิภาพ
- ๒) เป็นแหล่งฝึกทักษะและพัฒนาประสบการณ์ทางวิชาชีพของนิสิตจากการปฏิบัติงานจริงในการนำศาสตร์และองค์ความรู้ด้านสื่อสารมวลชนทางกีฬา มาประยุกต์ใช้ในการให้บริการวิชาการแก่สังคม
- ๓) เพื่อบูรณาการกิจกรรมการเรียนการสอนกับการจัดกิจกรรมพัฒนานิสิต โดยการนำศาสตร์และองค์ความรู้ด้านสื่อสารมวลชนทางกีฬาจากกิจกรรมการเรียนการสอนภายในห้องเรียนมาประยุกต์ใช้ในการให้บริการวิชาการแก่สังคม

๑๒. ระยะเวลาและสถานที่ในการดำเนินงานโครงการ

ระหว่างวันที่ ๒๐ - ๒๒ พฤษภาคม พ.ศ. ๒๕๖๕ ณ สนามชมพูพันธ์ทิพย์ มหาวิทยาลัยบูรพา

๑๓. กลุ่มเป้าหมาย/ผู้เข้าร่วมโครงการ

- | | |
|-------------------------------------|--------------------|
| ๑) นิสิตสาขาวิชาสื่อสารมวลชนทางกีฬา | จำนวน ๑๐ คน |
| ๒) บุคลากรควบคุม | จำนวน ๓ คน |
| รวมทั้งหมด | จำนวน ๑๓ คน |

๑๔. วิธีการดำเนินงานโครงการ

แผนการดำเนินงาน	ระยะเวลาในการดำเนินงาน (พ.ศ. ๒๕๖๕)						
	พฤษภาคม					มิถุนายน	
	๑-๗	๘-๑๔	๑๕-๒๑	๒๒-๒๘	๒๙-๕	๕-๑๑	๑๒-๑๘
ขั้นที่ ๑ ขั้นตอนการวางแผน (Plan)							
๑) ประชุมผู้เกี่ยวข้อง เพื่อวางแผนการดำเนินงาน โดยนำปัญหา อุปสรรค และข้อเสนอแนะจากการดำเนินงานครั้งที่ผ่านมาใช้ในการวางแผนและกำหนดรูปแบบการดำเนินงานในครั้งนี้			★				
ขั้นที่ ๒ ขั้นตอนการปฏิบัติ (Do)							
๒) จัดทำโครงการและเสนอเพื่อขออนุมัติ				★			
๓) ติดต่อประสานงานผู้เกี่ยวข้อง และเตรียมความพร้อมในส่วนต่างๆ				★			
๔) ประชุมชี้แจงการปฏิบัติงานกับนิสิตบุคลากร และผู้เกี่ยวข้อง				★			
๕) ดำเนินการจัดกิจกรรมตามกำหนดการ - ฝึกทักษะและให้บริการในการแข่งขัน Softball Bangsean Open ครั้งที่ ๑๔				★			

แผนการดำเนินงาน	ระยะเวลาในการดำเนินงาน (พ.ศ. ๒๕๖๕)						
	พฤษภาคม					มิถุนายน	
	๑-๗	๘-๑๔	๑๕-๒๑	๒๒-๒๘	๒๙-๔	๕-๑๑	๑๒-๑๘
ขั้นที่ ๓ ขั้นตอนการตรวจสอบ (Check)							
๖) ติดตามและประเมินผลการดำเนินงาน โดยการจัดประชุม เพื่อสรุปผลการดำเนินงาน				☆			
ขั้นที่ ๔ ขั้นตอนการปรับปรุง (Act)							
๗) ประชุมผู้เกี่ยวข้อง เพื่อสรุปผลการดำเนินงานปัญหา อุปสรรค และข้อเสนอแนะในการดำเนินงานโครงการฯ					☆		
๘) จัดทำรายงานผลการดำเนินงานโครงการฯ เสนอต่อคณบดี เพื่อเก็บข้อมูลไว้เป็นแนวทางในการปรับปรุงและพัฒนาการดำเนินงานต่อไป						☆	

๑๕. กิจกรรมที่สำคัญของโครงการ

โครงการ การให้บริการวิทยาศาสตร์การกีฬาสำหรับนักศึกษาในการแข่งขันกีฬาระดับต่างๆ กิจกรรม “การฝึกทักษะและเตรียมความพร้อมสำหรับผู้ปฏิบัติงานด้านสื่อสารมวลชนทางกีฬาของศูนย์ปฏิบัติการ BUU House” (ในการแข่งขัน Softball Bangsaen Open ครั้งที่ ๑๔) เพื่อเตรียมความพร้อมสำหรับผู้ปฏิบัติงานด้านสื่อสารมวลชนทางกีฬาของศูนย์ปฏิบัติการ BUU House ให้สามารถปฏิบัติงานได้อย่างมีประสิทธิภาพ และเป็นแหล่งฝึกทักษะและพัฒนาประสบการณ์วิชาชีพของนิสิตจากการปฏิบัติงานจริง ในการนำศาสตร์องค์ความรู้ด้านสื่อสารมวลชนทางกีฬา มาประยุกต์ใช้ในการส่งเสริมและพัฒนาศักยภาพของตัวนิสิต เช่น การรายงานและการเขียนข่าวกีฬา การถ่ายภาพทางกีฬา ฯลฯ

๑๖. งบประมาณที่ใช้ในการดำเนินงานโครงการ

จากแหล่งงบประมาณคณะวิทยาศาสตร์การกีฬา ประจำปี ๒๕๖๕ โครงการบริการวิชาการ ด้านวิทยาศาสตร์การกีฬาสู่ชุมชน (๕๐,๐๐๐ บาท) โดยมีรายละเอียดการใช้งบประมาณ ดังนี้

- ค่าอาหารสำหรับนิสิตและบุคลากร เป็นเงิน ๓,๙๐๐ บาท
- จำนวน ๑๓ คนๆ ละ ๓ วันๆ ละ ๒ มื้อๆ ละ ๕๐ บาท
- รวมทั้งหมด (สามพันเก้าร้อยบาทถ้วน) เป็นเงิน ๓,๙๐๐ บาท

๑๗. ประโยชน์ที่ได้รับ

- ๑) ผู้ปฏิบัติงานด้านสื่อสารมวลชนทางกีฬา มีความพร้อมและสามารถปฏิบัติงานได้อย่างมีประสิทธิภาพ ในการดำเนินงานตามรูปแบบการให้บริการของศูนย์ปฏิบัติการ BUU House
- ๒) นิสิตได้รับทักษะและประสบการณ์ทางวิชาชีพจากการปฏิบัติงานจริง ในการนำศาสตร์และองค์ความรู้ด้านสื่อสารมวลชนทางกีฬา มาประยุกต์ใช้ในการให้บริการวิชาการแก่สังคม
- ๓) คณะวิทยาศาสตร์การกีฬา ได้จัดกิจกรรมบูรณาการกิจกรรมการเรียนการสอนกับการจัดกิจกรรมพัฒนานิสิต และพัฒนาต่อยอดในการเพิ่มพูนความรู้และประสบการณ์ในวิชาชีพของนิสิต ตลอดจนเป็นแนวทางในการพัฒนาการจัดการเรียนการสอนของคณะฯ ต่อไป

๑๘. ตัวชี้วัดผลสำเร็จของโครงการ

การประเมินผลการดำเนินงานโครงการฯ โดยใช้แบบสอบถามสำรวจความคิดเห็นจากผู้เข้าร่วมกิจกรรม โดยประเมินผลความสำเร็จจากระดับคะแนนคุณภาพเฉลี่ยรวมจะต้องมากกว่า ๓.๕๑ ซึ่งการดำเนินงานโครงการฯ ครั้งนี้ ได้รับผลการประเมินระดับคะแนนคุณภาพเฉลี่ยรวมเท่ากับ ๔.๖๘ มีผลการดำเนินงาน อยู่ในระดับดีมาก

๑๙. ปัญหา อุปสรรค และข้อเสนอแนะ

- ๑) ปัญหาและอุปสรรคในการดำเนินงานครั้งนี้
 - อุปกรณ์ไม่เพียงพอต่อการปฏิบัติงาน ซึ่งอุปกรณ์ที่ใช้ในการถ่ายทอดสดเป็นของส่วนตัวของนิสิตที่ปฏิบัติงาน ทางคณะไม่มีอุปกรณ์ส่วนกลาง ทำให้นิสิตที่สามารถมาปฏิบัติงานได้ จะต้องเป็นนิสิตที่มีอุปกรณ์ เช่น กล้อง สวิตเซอร์ เท่านั้น
- ๒) ข้อเสนอแนะในการพัฒนาโครงการครั้งต่อไป
 - การจัดซื้ออุปกรณ์เพิ่มเติมของคณะ เพื่อใช้ในการถ่ายทอดการแข่งขันกีฬาให้มีคุณภาพมากยิ่งขึ้น เช่น สวิตเซอร์ กล้อง สายสัญญาณการถ่ายทอดสด เป็นต้น



กำหนดการ

โครงการ การให้บริการวิทยาศาสตร์การกีฬาสำหรับนักกีฬาในการแข่งขันกีฬาระดับต่างๆ
กิจกรรม “การฝึกทักษะและเตรียมความพร้อมสำหรับผู้ปฏิบัติงานด้านสื่อสารมวลชนทางกีฬา
ของศูนย์ปฏิบัติการ BUU House” (ในการแข่งขัน Softball Bangsaen Open ครั้งที่ ๑๔)
ระหว่างวันที่ ๒๐ - ๒๒ พฤษภาคม พ.ศ. ๒๕๖๕ ณ สนามชมพูนรีทิพย์ มหาวิทยาลัยบูรพา

วันที่ ๒๐ พฤษภาคม พ.ศ. ๒๕๖๕

๐๘:๐๐ น.	ประชุมวางแผน/รับประทานอาหารเช้า
๐๘:๓๐ น.	เตรียมผู้ปฏิบัติงาน อุปกรณ์ และสถานที่ เริ่มปฏิบัติงาน
๑๒:๐๐ น.	รับประทานอาหารกลางวัน
๑๗:๓๐ น.	เลิกปฏิบัติงาน ประชุมสรุปผลการปฏิบัติงาน

วันที่ ๒๑ พฤษภาคม พ.ศ. ๒๕๖๕

๐๘:๐๐ น.	ประชุมวางแผน/รับประทานอาหารเช้า
๐๘:๓๐ น.	เตรียมผู้ปฏิบัติงาน อุปกรณ์ และสถานที่ เริ่มปฏิบัติงาน
๑๒:๐๐ น.	รับประทานอาหารกลางวัน
๑๗:๓๐ น.	เลิกปฏิบัติงาน ประชุมสรุปผลการปฏิบัติงาน

วันที่ ๒๒ พฤษภาคม พ.ศ. ๒๕๖๕

๐๘:๐๐ น.	ประชุมวางแผน/รับประทานอาหารเช้า
๐๘:๓๐ น.	เตรียมผู้ปฏิบัติงาน อุปกรณ์ และสถานที่ เริ่มปฏิบัติงาน
๑๒:๐๐ น.	เลิกปฏิบัติงาน ประชุมสรุปผลการปฏิบัติงาน รับประทานอาหารกลางวัน

ภาพกิจกรรม

โครงการ การให้บริการวิทยาศาสตร์การกีฬาสำหรับนักกีฬาในการแข่งขันกีฬาระดับต่างๆ
กิจกรรม “การฝึกทักษะและเตรียมความพร้อมสำหรับผู้ปฏิบัติงานด้านสื่อสารมวลชนทางกีฬา
ของศูนย์ปฏิบัติการ BUU House” (ในการแข่งขัน Softball Bangsaen Open ครั้งที่ ๑๔)



ระหว่างวันที่ ๒๐ - ๒๒ พฤษภาคม พ.ศ. ๒๕๖๕
ณ สนามชมพูพันธ์ทิพย์ มหาวิทยาลัยบูรพา

ภาพกิจกรรม

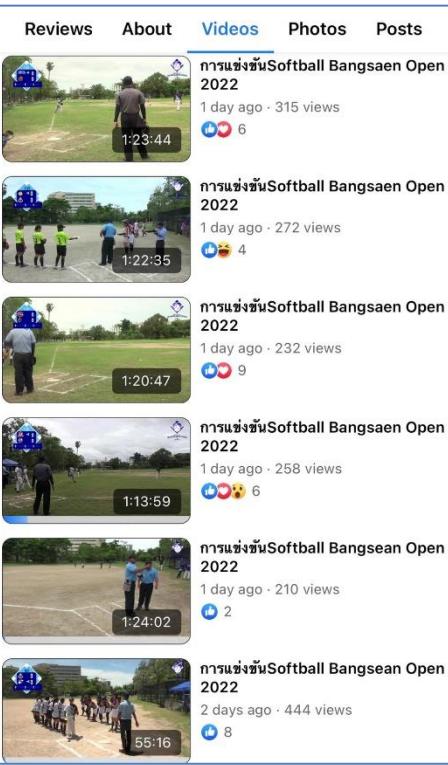
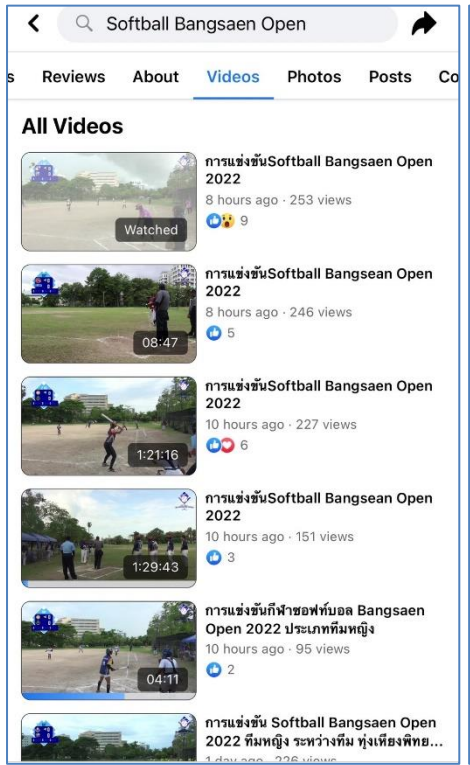
โครงการ การให้บริการวิทยาศาสตร์การกีฬาสำหรับนักกีฬาในการแข่งขันกีฬาระดับต่างๆ
กิจกรรม “การฝึกทักษะและเตรียมความพร้อมสำหรับผู้ปฏิบัติงานด้านสื่อสารมวลชนทางกีฬา
ของศูนย์ปฏิบัติการ BUU House” (ในการแข่งขัน Softball Bangsaen Open ครั้งที่ ๑๔)



ระหว่างวันที่ ๒๐ - ๒๒ พฤษภาคม พ.ศ. ๒๕๖๕
ณ สนามชมพูพันธ์ทิพย์ มหาวิทยาลัยบูรพา

ภาพกิจกรรม

โครงการ การให้บริการวิทยาศาสตร์การกีฬาสำหรับนักศึกษาในการแข่งขันกีฬาระดับต่างๆ
กิจกรรม “การฝึกทักษะและเตรียมความพร้อมสำหรับผู้ปฏิบัติงานด้านสื่อสารมวลชนทางกีฬา
ของศูนย์ปฏิบัติการ BUU House” (ในการแข่งขัน Softball Bangsaen Open ครั้งที่ ๑๔)



ระหว่างวันที่ ๒๐ - ๒๒ พฤษภาคม พ.ศ. ๒๕๖๕
ณ สนามชมพูพันธ์ทิพย์ มหาวิทยาลัยบูรพา

ภาคผนวก

สรุปจำนวนการให้บริการด้านสื่อสารมวลชนทางกีฬา
ในการแข่งขันกีฬา Softball Bangsaen Open ครั้งที่ ๑๔

วันที่	เวลา	สนาม	ประเภท	ระหว่างทีม		เวลาการถ่ายทอดสด
วันศุกร์ที่ ๒๐ พฤษภาคม ๒๕๖๕	๐๘.๐๐	๑	ชาย	Sharks	Condors	๑.๓๐ ชม.
	๐๙.๓๐	๑	ชาย	ม.บูรพา	Nice	๑.๒๐ ชม.
	๑๑.๐๐	๑	ชาย	จี้แก้งเส่ง	ม.เกษตรศาสตร์	๑.๒๐ ชม.
	๑๒.๓๐	๑	ชาย	Nice	Sharks	๑.๒๐ ชม.
	๑๔.๐๐	๑	ชาย	Condors	จี้แก้งเส่ง	ไฟดับ
	๑๕.๓๐	๑	ชาย	ม.เกษตรศาสตร์	ม.บูรพา	ไฟดับ
	๐๘.๐๐	๒	หญิง	ม.บูรพา	ม.เกษตรศาสตร์	๑.๕๐ ชม.
	๐๙.๓๐	๒	หญิง	จุฬาลงกรณ์ฯ	ม.ธรรมศาสตร์	๑.๒๐ ชม.
	๑๑.๐๐	๒	หญิง	ทุ่งเหียงพิทยาคม	Rainbow	๑.๓๐ ชม.
	๑๒.๓๐	๒	หญิง	ม.ธรรมศาสตร์	ม.บูรพา	๑.๐๐ น.
	๑๔.๐๐	๒	หญิง	ม.เกษตรศาสตร์	ทุ่งเหียงพิทยาคม	ไฟดับ
	๑๕.๓๐	๒	หญิง	Rainbow	จุฬาลงกรณ์ฯ	ไฟดับ
วันเสาร์ที่ ๒๑ พฤษภาคม ๒๕๖๕	๐๘.๐๐	๑	ชาย	Sharks	ม.บูรพา	๑.๒๐ ชม.
	๐๙.๓๐	๑	ชาย	Condors	ม.เกษตรศาสตร์	๑.๒๐ ชม.
	๑๑.๐๐	๑	ชาย	Nice	จี้แก้งเส่ง	๑.๒๐ ชม.
	๑๒.๓๐	๑	ชาย	ม.บูรพา	Condors	๑.๒๐ ชม.
	๑๔.๐๐	๑	ชาย	จี้แก้งเส่ง	Sharks	๑.๒๐ ชม.
	๑๕.๓๐	๑	ชาย	ม.เกษตรศาสตร์	Nice	๑.๓๐ ชม.
	๐๘.๐๐	๒	หญิง	ม.เกษตรศาสตร์	Rainbow	๑.๓๐ ชม.
	๐๙.๓๐	๒	หญิง	ม.ธรรมศาสตร์	ทุ่งเหียงพิทยาคม	๑.๓๐ ชม.
	๑๑.๐๐	๒	หญิง	ม.บูรพา	จุฬาลงกรณ์ฯ	๒.๓๐ ชม.
	๑๒.๓๐	๒	หญิง	Rainbow	ม.ธรรมศาสตร์	๑.๓๐ ชม.
	๑๔.๐๐	๒	หญิง	จุฬาลงกรณ์ฯ	ม.เกษตรศาสตร์	๒.๓๐ ชม.
	๑๕.๓๐	๒	หญิง	ทุ่งเหียงพิทยาคม	ม.บูรพา	๑.๓๐ ชม.
วันอาทิตย์ ที่ ๒๒ พฤษภาคม ๒๕๖๕	๐๘.๐๐	๑	ชาย	ม.บูรพา	จี้แก้งเส่ง	๑.๓๐ ชม.
	๐๙.๓๐	๑	ชาย	Condors	Nice	ฝนตก
	๑๑.๐๐	๑	ชาย	Sharks	ม.เกษตรศาสตร์	ฝนตก
	๐๘.๐๐	๒	หญิง	ม.เกษตรศาสตร์	ม.ธรรมศาสตร์	๑.๓๐ ชม.
	๐๙.๓๐	๒	หญิง	ม.บูรพา	Rainbow	ฝนตก
	๑๑.๐๐	๒	หญิง	จุฬาลงกรณ์ฯ	ทุ่งเหียงพิทยาคม	ฝนตก
รวมเวลาการถ่ายทอดสด						๓๐.๐๐ ชม.

สรุปแบบประเมินผลการดำเนินงาน
โครงการการให้บริการวิทยาศาสตร์การกีฬาสำหรับนักกีฬาในการแข่งขันกีฬาระดับต่างๆ
กิจกรรม “การฝึกทักษะและเตรียมความพร้อมสำหรับงานด้านสื่อสารมวลชนทางกีฬาของศูนย์ปฏิบัติการ
BUU House” (ในการแข่งขัน Softball Bangsaen Open ครั้งที่ ๑๔)

ส่วนที่ ๑ สถานภาพของผู้ตอบแบบสอบถาม รวมทั้งหมด จำนวน ๕๓ คน

๑. เพศ

- ชาย	จำนวน ๒๖ คน	คิดเป็นร้อยละ ๔๙.๑
- หญิง	จำนวน ๒๗ คน	คิดเป็นร้อยละ ๕๐.๙

๒. สถานภาพ

- นักกีฬา	จำนวน ๒๔ คน	คิดเป็นร้อยละ ๔๕.๓
- ผู้จัดการทีม/ผู้ฝึกสอน/ผู้ช่วยผู้ฝึกสอน	จำนวน ๔ คน	คิดเป็นร้อยละ ๗.๕
- ผู้ตัดสิน	จำนวน ๑ คน	คิดเป็นร้อยละ ๑.๙
- คณะกรรมการจัดการแข่งขัน	จำนวน ๖ คน	คิดเป็นร้อยละ ๑๑.๓
- ผู้รับชม	จำนวน ๑๘ คน	คิดเป็นร้อยละ ๓๔.๐

ส่วนที่ ๒ ความคิดเห็น/ความพึงพอใจของผู้ใช้บริการ ระดับความพึงพอใจ เป็นแบบมาตราส่วนประมาณค่าเป็นตัวเลข ดังนี้

๕	หมายถึง	มีความพึงพอใจในระดับ มากที่สุด
๔	หมายถึง	มีความพึงพอใจในระดับ มาก
๓	หมายถึง	มีความพึงพอใจในระดับ ปานกลาง
๒	หมายถึง	มีความพึงพอใจในระดับ น้อย
๑	หมายถึง	มีความพึงพอใจในระดับ น้อยที่สุด

การแปลผลข้อมูลของระดับความคิดเห็น ดังนี้

๔.๕๑ - ๕.๐๐	หมายถึง	มีผลการดำเนินงานอยู่ในระดับ ดีมาก
๓.๕๑ - ๔.๕๐	หมายถึง	มีผลการดำเนินงานอยู่ในระดับ ดี
๒.๕๑ - ๓.๕๐	หมายถึง	มีผลการดำเนินงานอยู่ในระดับ ปานกลาง
๑.๕๑ - ๒.๕๐	หมายถึง	มีผลการดำเนินงานอยู่ในระดับ น้อย
๑.๐๐ - ๑.๕๐	หมายถึง	มีผลการดำเนินงานอยู่ในระดับ น้อยมาก

หัวข้อ	ระดับคะแนนคุณภาพ	การแปลผล
๑. ความพึงพอใจที่ได้รับจากการให้บริการด้านสื่อสารมวลชนทางกีฬา: การถ่ายทอดสดการแข่งขันกีฬา Softball Bangsaen Open ครั้งที่ ๑๔	๔.๖๔	ดีมาก
๒. ความพึงพอใจที่ได้รับจากการให้บริการด้านสื่อสารมวลชนทางกีฬา: การถ่ายภาพนิ่งการแข่งขันกีฬา Softball Bangsaen Open ครั้งที่ ๑๔	๔.๖๐	ดีมาก
๓. ประโยชน์ที่ได้รับจากการให้บริการด้านสื่อสารมวลชนทางกีฬา	๔.๗๒	ดีมาก
๔. ความพึงพอใจต่อการให้บริการด้านสื่อสารมวลชนทางกีฬาในภาพรวม	๔.๗๔	ดีมาก
ระดับคะแนนคุณภาพเฉลี่ยรวม	๔.๖๘	ดีมาก